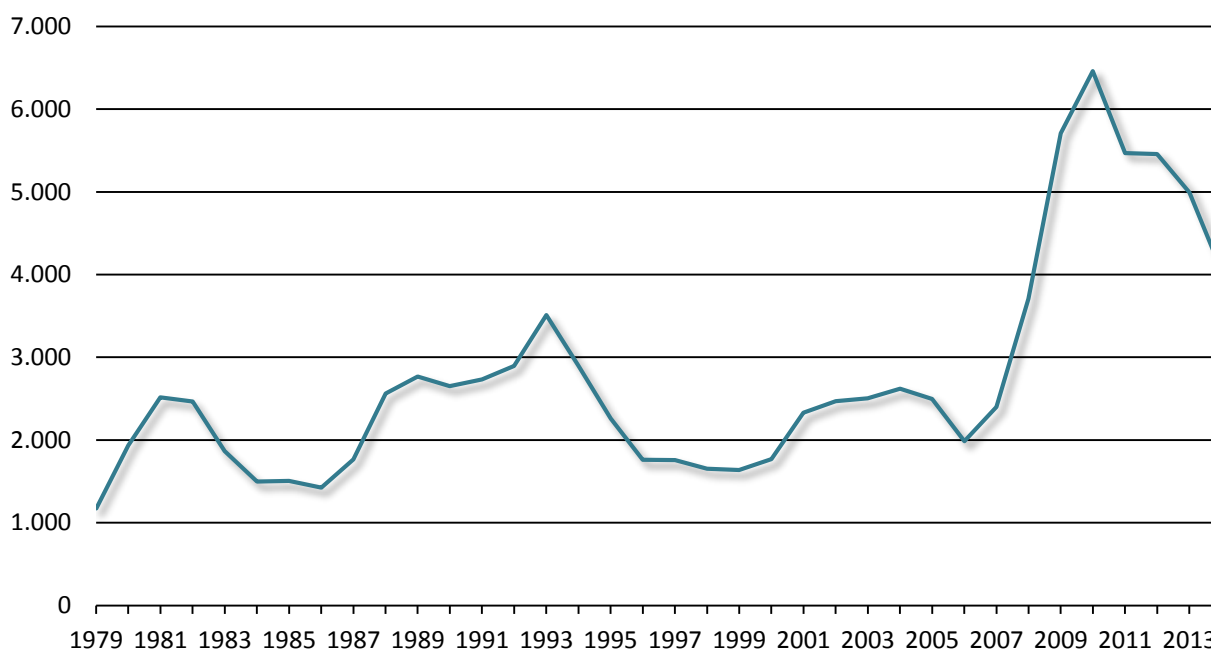


Jobtabet ved konkurser styrtdykker i finanssektoren og industrien

Antallet af konkurser var 4.049 i 2014. Dermed faldt konkurstallet for fjerde år i træk og ligger 2.412 under konkurstallet i 2010. De traditionelle erhverv Bygge og anlæg samt industrien, der har været hårdt ramt af finanskrisen, har halveret antallet af konkurser siden 2010. Fra 2013 til 2014 er det samlede jobtab i konkursramte virksomheder reduceret med 29 procent. Den største relative tilbagegang findes i finanssektoren og industrien med fald på henholdsvis 85 og 63 procent.

4.049 virksomheder gik konkurs i 2014. Dermed er antallet af konkurser faldet med knap 20 procent fra 2013 til 2014, hvilket svarer til 944 færre virksomhedslukninger. Det viser udtræk fra Danmarks Statistiks konkursopgørelse. Samlet er konkurstallet faldet for fjerde år i træk. Konkurstallet toppede med 6.461 virksomhedslukninger i 2010 og er siden faldet med 2.412 svarende til 37 procent. Sammenlignet med højkonjunktoren i årene før finanskrisen ligger antallet af konkurser dog stadig på et højt niveau.

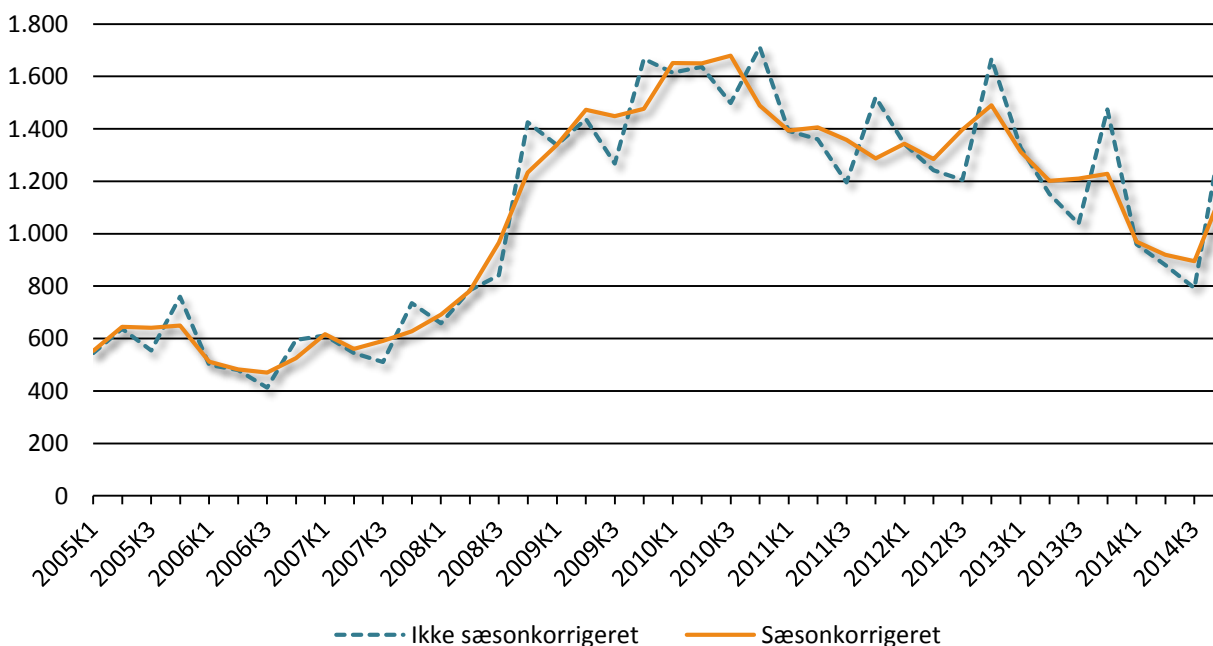
Figur 1: Årlig udvikling i antal konkurser, 1979-2014



Kilde: Beregninger af eStatistik – baseret på konkursstatistikken KONK9. Bemærk at der sker databrud fra 2008 til 2009, hvilket dog burde betyde, at konkurstallene for 2009-2014 er svagt undervurderede.

Det store fald i konkurstallet fra 2013 til 2014 skyldes primært et lavt antal konkurser i årets første tre kvartaler. Efter et fald i konkurstallet tre kvartaler i træk steg det sæsonkorrigerede antal af konkurser fra tredje til fjerde kvartal 2014 med 274. Alle fire kvartaler i 2014 lå dog på et lavere niveau sammenlignet med de tilsvarende kvartaler i 2013.

Figur 2: Kvartalvis udvikling i antal konkurser (sæsonkorrigeret), 1979K1-2014K4



Kilde: Beregninger af eStatistik baseret på Danmarks Statistiks KONK9

Nordjylland er den eneste region med flere konkurser fra 2013 til 2014

Faldet i konkurstallet fra 2013 til 2014 er primært sket øst for Storebælt. Halvdelen af faldet er sket i Region Hovedstaden, mens antallet af konkurser i Region Sjælland faldt med over 200, svarende til 33 procent. I Region Syddanmark faldt konkurstallet med 24 procent, mens det i Region Midtjylland faldt med 4 procent. Region Nordjylland havde som den eneste region en stigning i antallet af konkurser fra 2013 til 2014. Alle regioner ligger i 2014 væsentligt under niveauet fra 2010.

Tabel 1: Antallet af konkurser opgjort på regioner, 2010, 2013 & 2014

	2010	2013	2014	2010-2014	2013-2014
Hele landet	6.461	4.993	4.049	-37%	-19%
Region Hovedstaden	2.906	2.459	1.900	-35%	-23%
Region Sjælland	839	624	419	-50%	-33%
Region Syddanmark	977	719	548	-44%	-24%
Region Midtjylland	1.321	875	841	-36%	-4%
Region Nordjylland	418	316	341	-18%	8%

Kilde: Beregninger af eStatistik – baseret på eStatistik konkursstatistik ESTAT5.

Stort konkursfald i Næstved, Esbjerg og Vejle

Der er store forskelle i konkurstallets udvikling i landets 15 største kommuner. Aalborg og Randers havde henholdsvis 25 og 18 procent flere konkurser i 2014 sammenlignet med 2013. Næstved har næsten halveret antallet af konkurser i samme periode, men også Roskilde, Esbjerg og Vejle har reduceret antallet af konkurser med mere end 30 procent. Det største absolutte fald forekommer i Københavns kommune.

Tabel 2: Antallet af konkurser opgjort på kommune, 2010, 2013 & 2014

	2010	2013	2014	2010-2014	2013-2014
København	1.253	1.133	800	-36%	-29%
Århus	445	245	246	-45%	0%
Aalborg	149	119	149	0%	25%
Odense	125	123	87	-30%	-29%
Esbjerg	72	79	50	-31%	-37%
Vejle	157	74	48	-69%	-35%
Frederiksberg	154	109	115	-25%	6%
Randers	71	60	71	0%	18%
Viborg	87	50	54	-38%	8%
Kolding	98	65	53	-46%	-18%
Silkeborg	126	74	57	-55%	-23%
Herning	77	59	51	-34%	-14%
Horsens	97	49	45	-54%	-8%
Roskilde	73	58	39	-47%	-33%
Næstved	74	79	43	-42%	-46%

Kilde: Beregninger af eStatistik – baseret på eStatistik's konkursstatistik ESTAT7.

Største fald i konkurstallet hos bygge-anlæg – største stigning hos landbruget

Tabel 3 viser væksten i antallet af konkurser siden konkurstallet toppede i 2010 til 2014. De fleste brancher har oplevet store fald i konkurstallet. Kun Finansiering og forsikring, Offentlig administration, undervisning og sundhed samt Landbrug mv. ligger i 2014 over niveauet fra 2010.

Alle brancher på nær Landbrug mv. og Operationel service mv. havde færre konkurser i 2014 end i 2013. Generelt findes de største fald i Bygge- og anlægssektoren, Ejendomshandel og udlejning samt Handel. Der er desuden sket et betydeligt fald i antallet af konkurser inden for uoplyste brancher.

Tabel 3: Udvikling i antal konkurser opgjort på brancher, 2010-2014 og 2013-2014

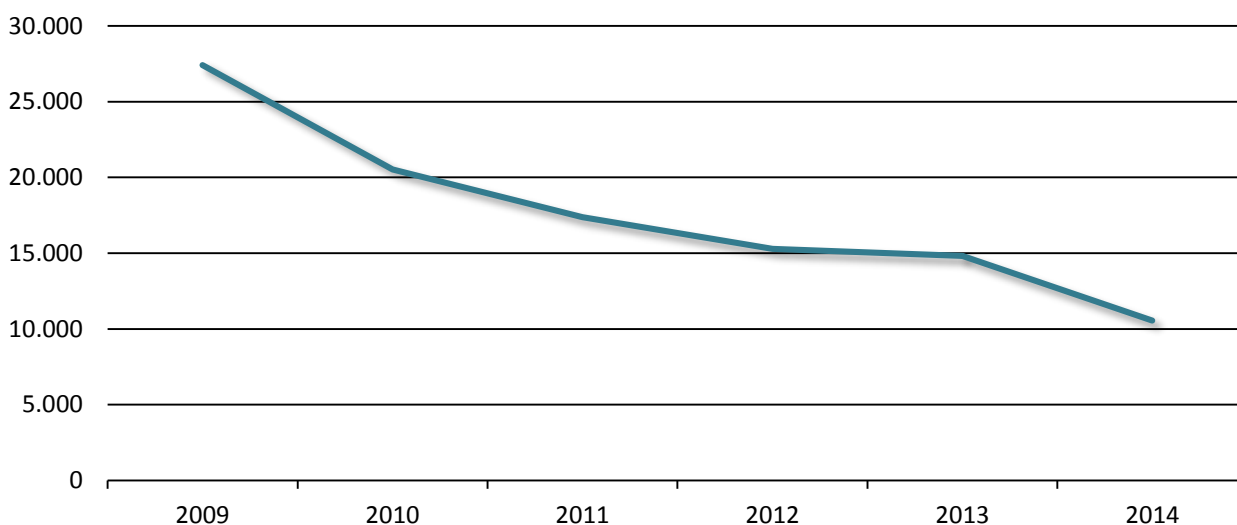
	Antal konkurser			Udvikling	
	2010	2013	2014	2010-2014	2013-2014
Alle brancher	6.461	4.993	4.049	-37%	-19%
Landbrug, skovbrug og fiskeri	65	97	106	63%	9%
Industri mv.	441	305	234	-47%	-23%
Bygge og anlæg	1.005	694	526	-48%	-24%
Handel med biler og motorcykler	127	154	97	-24%	-37%
Engroshandel	500	393	318	-36%	-19%
Detailhandel	516	425	350	-32%	-18%
Transport	298	208	167	-44%	-20%
Hoteller og restauranter	310	300	282	-9%	-6%
Information og kommunikation	241	233	185	-23%	-21%
Finansiering og forsikring	301	438	366	22%	-16%
Ejendoms handel og udlejning	339	291	187	-45%	-36%
Vidensservice	441	280	273	-38%	-3%
Operational service mv.	349	303	307	-12%	1%
Offentlig administration, undervisning og sundhed	73	98	95	30%	-3%
Kultur, fritid og anden service	145	107	88	-39%	-18%
Uoplyst aktivitet	1.310	667	468	-64%	-30%

Kilde: Beregninger af eStatistik – baseret på eStatistik's konkursstatistik ESTAT4.

29 procent færre jobtab i 2014

Jobtabet i konkursramte virksomheder ligger på det laveste niveau siden finanskrisens start. I finanskrisens første år var konkursstatistikken præget af mange større konkurser, og jobtabet i 2009 satte rekord med næsten 27.500 fuldtidsstillinger. I 2014 er jobtabet 10.551, hvilket er 62 procent færre tabte fuldtidsstillinger sammenlignet med 2009.

Figur 3: Antal årsværk i konkursramte virksomheder, 2009-2014*



Kilde: Beregninger af eStatistik – baseret på specialkørsel fra Danmarks Statistik

* Antal fuldtidsansatte er beregnet som det gennemsnitlige antal fuldtidsstillinger i de konkursramte virksomheder i 2013, dvs. i året før konkursen. Data er baseret på eIndkomst.

Færre tabte jobs ved konkurser i alle regioner

Tabel 4 viser jobtabet i konkursramte virksomheder i årene 2010 til 2014 opgjort på regioner. Jobtabet er også her opgjort som den gennemsnitlige beskæftigelse året før konkursåret. Det fremgår af tabellen, at jobtabet i 2014 faldt med 29 procent i forhold til 2013. Reduktionen i jobtabet sker på tværs af regioner, men Region Hovedstaden skiller sig ud med 41 procent færre tabte job ved konkurser i 2014 sammenlignet med 2013. I forhold til 2010 er antallet af tabte fuldtidsstillinger næste halveret.

Tabel 4: Antal årsværk i konkursramte virksomheder opgjort på regioner, 2010-2014*

	2010	2011	2012	2013	2014	2010-2014	2013-2014
Hele landet	20.527	17.383	15.292	14.814	10.551	-49%	-29%
Hovedstaden	5.711	4.589	4.046	5.022	2.970	-48%	-41%
Sjælland	3.083	2.675	2.120	1.731	1.331	-57%	-23%
Syddanmark	4.997	4.116	3.947	3.042	2.241	-55%	-26%
Midtjylland	4.909	4.163	3.919	3.402	2.700	-45%	-21%
Nordjylland	1.827	1.839	1.259	1.618	1.309	-28%	-19%

Kilde: Beregninger af eStatistik – baseret på specialkørsel fra Danmarks Statistik

* Antal fuldtidsansatte er beregnet som det gennemsnitlige antal fuldtidsstillinger i de konkursramte virksomheder i 2012, dvs. i året før konkursen. Data er baseret på eIndkomst.

Jobtabet styrtdykker i finanssektoren, industrien, it og vidensservice.

Det seneste års markante fald i jobtab i forbindelse med konkurser er jævnt fordelt på tværs af brancher. Finanssektorens konkurser i 2014 er stort set uden jobtab, industrien har reduceret jobtabet med 63 procent og tegner sig for en reduktion på mere end 2.100 fuldtidsstillinger på blot et enkelt år.

Både Vidensservice og Information og kommunikation følger godt med, med en reduktion på henholdsvis 60 og 54 procent. Bygge og anlægssektoren har efter industrien den næststørste reduktion i tabte årsværk med en reduktion på godt og vel 1.600 fuldtidsstillinger.

Kun Operationel service, herunder rejsebureauer, vikarbureauer og rengøring, Offentlig administration, undervisning og sundhed, har oplevet en markant forøgelse i tabte fuldtidsstillinger.

Se tabel 5 for jobtabstal fordelt på brancher.

Tabel 5: Antal årsværk i konkursramte virksomheder opgjort på brancher, 2010-2014 og 2013-2014

	Antal Jobtab			Udvikling	
	2010	2013	2014	2010-2014	2013-2014
Alle brancher	20.527	14.814	10.551	-49%	-29%
Landbrug, skovbrug og fiskeri	139	272	265	90%	-2%
Industri mv.	4.082	3.215	1.199	-71%	-63%
Bygge og anlæg	4.653	3.602	1.997	-57%	-45%
Handel med biler og motorcykler	345	397	287	-17%	-28%
Engroshandel	1.221	938	952	-22%	1%
Detailhandel	1.776	1.223	938	-47%	-23%
Transport	1.556	869	780	-50%	-10%
Hoteller og restauranter	953	747	821	-14%	10%
Information og kommunikation	702	601	278	-60%	-54%
Finansiering og forsikring	380	367	55	-85%	-85%
Ejendomshandel og udlejning	165	131	90	-45%	-31%
Videnservice	1.396	634	253	-82%	-60%
Operationel service mv.	2.131	1.028	1.754	-18%	71%
Offentlig administration, undervisning og sundhed	457	530	712	56%	34%
Kultur, fritid og anden service	474	259	168	-65%	-35%
Uoplyst aktivitet	100	4	3	-97%	-27%

Kilde: Beregninger af eStatistik – baseret på specialkørsel fra Danmarks Statistik

* Antal fuldtidsansatte er beregnet som det gennemsnitlige antal fuldtidsstillinger i de konkursramte virksomheder året før konkursen. Data er baseret på eIndkomst.